

**PRANA.** LUIS SANUS

## UNIVERSITAT D'ALACANT

Amparo Navarro Faure  
RECTORA

Catalina Iliescu Gheorghiu  
VICERECTORA DE CULTURA, ESPORT I EXTENSIÓ UNIVERSITÀRIA  
VICERECTORA DE CULTURA, DEPORTE Y EXTENSIÓN UNIVERSITARIA

### PRANA LUIS SANUS

ORGANITZA I PRODUEIX / ORGANIZA Y PRODUCE  
Museu de la Universitat d'Alacant. MUA  
17.09.2021 - 17.10.2021. SALA EL CUB

### EXPOSICIÓ / EXPOSICIÓN

COORDINACIÓ / COORDINACIÓN  
Sofía Martín Escribano. MUA

MUNTATGE / MONTAJE  
David Alpañez Serrano. MUA  
Stefano Beltrán Bonella. MUA

EXECUCIÓ / EJECUCIÓN  
Servei de manteniment de la UA

### PUBLICACIÓ / PUBLICACIÓN

COORDINACIÓ / COORDINACIÓN  
Sofía Martín Escribano. MUA

TEXTOS  
Arantxa Pérez

DISSENY / DISEÑO  
Bernabé Gómez Moreno. MUA

TRADUCCIONS / TRADUCCIONES  
Servei de Llengües

ISBN: 978-84-124093-4-5  
Depòsit legal / Depósito legal: A 392-2021  
Imprimix / Imprime: Quinta impresión

© De l'edició, Museu de la Universitat d'Alacant. MUA  
© Dels textos, els autors i autores  
© De les imatges, els autors i autores.

El Museu de la Universitat d'Alacant presenta «Prana», una exposició en la qual l'artista Luis Sanus (Alcoi, 1971) mostra una selecció del seu treball més recent en el qual la protagonista és la llum d'Alacant, la ciutat on resideix. Llicenciat en Belles Arts per la Universitat Politècnica de València, Luis Sanus es mou entre la pintura, el modelatge i el disseny. La seua pintura en els últims anys ha evolucionat des de la figuració de caràcter més onírica i introspectiva a l'abstracció com a forma d'expressió artística, que li permet desenvolupar línies de treball més orgàniques i enèrgiques.

*Prana* és un terme utilitzat en ioga que prové de l'hinduisme, concretament de la paraula sànscrita *prāna* o *praná*, que fa referència a l'energia vital que connecta tot el que existeix en l'univers. Prana és la força absoluta que impregna tot el que ens envolta, l'essència mateixa de la vida. Luis Sanus centra la seua investigació en aquesta energia des del seu coneixement del ioga i el *mindfulness* i ho trasllada a les seues obres, a les quals dota d'una gran expressivitat mitjançant l'ús del color i de la llum.

El resultat és una experiència emocional carregada de lluminositat que guarda una relació directa amb la llum d'Alacant, ciutat en la qual l'artista resideix i que està present en tota la mostra. Us convida que us hi submergeu i espereu que gaudiu de la publicació que teniu a les mans.

El Museo de la Universidad de Alicante presenta Prana, una exposición en la que el artista Luis Sanus (Alcoy, 1971) muestra una selección de su trabajo más reciente en el que la protagonista es la luz de Alicante, la ciudad en la que reside. Licenciado en Bellas Artes por la Universidad Politécnica de Valencia, Luis Sanus se mueve entre la pintura, el modelado y el diseño. Su pintura en los últimos años ha evolucionado desde la figuración de carácter más onírica e introspectiva a la abstracción como forma de expresión artística, que le permite desarrollar líneas de trabajo más orgánicas y enérgicas.

*Prana* es un término utilizado en yoga que proviene del hinduismo, concretamente de la palabra sânscrita *prāna* o *praná*, que hace referencia a la energía vital que conecta todo lo que existe en el universo. Prana es la fuerza absoluta que impregna todo lo que nos rodea, la esencia misma de la vida. Luis Sanus centra su investigación en esta energía desde su conocimiento del yoga y el *mindfulness* y lo traslada a sus obras, a las que dota de una gran expresividad mediante el uso del color y de la luz.

El resultado es una experiencia emocional cargada de luminosidad que guarda una relación directa con la luz de Alicante, ciudad en la que el artista reside y que está presente en toda la muestra. Les invito a que se sumerjan en ella y espero que disfruten de la publicación que tienen en sus manos.

# PRANA

## LUIS SANUS



# ENERGIA VITAL O LA TRANSFORMACIÓ D'UN MATEIX

**ARANTXA PÉREZ**

HISTORIADORA DE L'ART

Respira.

Inspira.

Mantín i expulsa, sentint el que està ocorrent a dins teu.

Respira.

I en aquest procés obri els ulls. Un colp de color t'inunda i t'emborratxa, i mentre comences a digerir-ho et sorprens d'entrar en un món diferent del teu i que, no obstant això, trobes tan propi.

Respira.

El color t'obri la ment i de sobte et deixes envair per tota l'energia que desprèn el que mires. El traç t'ha embolicat en una espiral, el color t'ha portat a les profunditats i t'engul per a començar a veure allò què tens davant i no veies, allò que percebies i que ara forma part de tu.

Luis Sanus Pastor s'exposa en cada peça.

Impetuós i desbordant, la seua energia és una marea que avui veiem canalitzada. Utilitza l'energia invisible de l'univers i la dirigeix fins a formar cadascun

dels seus llenços. Porta l'energia del cosmos a la seua pintura, la respira i la converteix per a donar forma a emocions i sentiments.

Cada llenç, cada peça pictòrica és un món i al seu torn totes aquestes formen un mateix univers.

Des dels inicis, la seua personalitat ha estat reflectida en l'obra. Impulsiu, apassionat, una miqueta fanàti i colèric, irreflexiu, insensat, enèrgic i temerari, però alhora entenimentat, desinteressat, equànime i dolç, conscient, raonable, tenaç i reflexiu. Tot això és Luis Sanus Pastor. Tot això és la seua obra.

Luis parteix de l'expressionisme. D'aquell expressionisme deformatador de la realitat, de la seua realitat.

El seu senyal d'identitat és la gran força expressiva que domina la imitació del món que l'envolta i que desfigura. Un expressionisme pessimista en què las figures es converteixen en éssers grotes-

cos, emocionals, que expressen angoixa i desassossec. Les seues emocions es bolquen en els llenços d'una manera subjectiva.

Necessita abocar aquestes emocions i sentiments, necessita convertir les seues figures i els seus objectes en monstres. És la seua manera de representar la visió tràgica del moment que viu, la deriva de les emocions sense canalitzar i que exploten i rebenten en traços convulsos, pigments pastosos i colors impactants.

Aquest és el Lluís Sanus dels inicis.

En una evolució natural en la qual l'entorn s'assossega i, al seu torn, Luis s'asserena, l'expressionisme el porta a l'abstracció, a l'expressionisme abstracte. A un expressionisme de cerca. Las referències externes s'han convertit en traços. El gest és el que compta. La referència figurativa la posa qui observa no qui crea i, no obstant això, està ací.

El procés creatiu i la improvisació està estudiada.

És un tràngol místic amb ell mateix. La manera de treballar ha evolucionat.

La respiració, la meditació, el ritual, el fa dirigir els seus sentiments. El gest i el pigment, el color i el traç ja expressen per si sols. Luis necessita explicar-se, però l'obra ja s'explica per si sola.

El nivell següent.

Abstracció.

Una nova realitat. Un art pur al marge de referències sobre les quals secundar-se i no obstant això ací estan. L'expressivitat del sentiment original que

podria semblar totalment ambigua i ininterpretable i que, coneixent l'obra de Luis Sanus Pastor, ara és més clara que mai.

Aquesta és l'obra de la mostra que avui tenim ací.

Una obra que podria semblar allunyada d'ell mateix, del seu extremat expressionisme figuratiu, i res més lluny. L'abstracció que avui l'envolta és una evolució pura i extrema, com ell mateix, d'aquell figurativisme. Una evolució natural en ell i pròpia de la seua maduresa emocional i pictòrica.

Maduresa. Un terme despectiu en molts contextos i, no obstant això, en el seu concepte no pot ser més elogiós.

La maduresa és allò que ha aconseguit el desenvolupament adequat, el desenvolupament complet amb plenitud. Aconseguir la maduresa suposa tenir la capacitat d'assaborir amb un judici prudent i assenyat, amb prou serenitat per a prendre perspectiva.

Qualsevol que no és jove en edat dona per descomptat que ha aconseguit la maduresa, però no sempre és així. L'edat no és bon termòmetre. Les experiències viscudes potser ho són més.

La maduresa és el principi de la saviesa, el moment on un comença a prendre la mesura a la vida, on les metes i els objectius són més reals. Qualsevol en aquell moment vital s'oposa a frustracions innecessàries per inútils.

És el moment en què el gust es consolida sobre el gaudi, sobre el goig de cada peça.

Ara, les característiques positives no són la immediatesa ni la creativitat en si, no són la irreverència i l'exposició. Ara hi ha moltes més coses.

En aquest moment, l'obra destil·la equilibri i harmonia. Plenitud i acceptació sense restriccions.

Ja no hi ha pressa, encara que sí que hi ha inquietud.

Els colors no es molesten, es complementen. Els traços continguts no lluiten per fer-se un buit, simplement flueixen.

Les peces tenen profunditat. La perspectiva la dona el color, es veuen les capes i la sintonia dels elements.

Hi ha simfonia en cada llenç. Tenen tempo. Respiren i fan respirar l'observador. Ens converteixen en tafaners de l'espai intentant esbrinar on ha amagat aquesta figuració que semblava tan intrínseca a la seua obra.

En el color. En la composició. És ací on trobem la seua figuració, i com més coneixes la seua obra més fàcil resulta veure-la.

Com en el vi, ara les seues peces tenen longitud.

Aquestes peces tenen un regust conscient. Queden en la retina de l'observador. Tenen impressió i intensitat. Són emocions que per afinitat s'enganxen en la pell de qui mira.

El caràcter, la personalitat que l'ha portat fins a l'execució és innegable. La força no ha minvat en l'evolució, tot el contrari. Cada peça és Luis en estat pur.

I finalment està la complexitat, que guarda després de si multitud de conceptes diversos i que fa augmentar l'experiència de qui mira, de qui veu, i que

li ha arribat de la mà de la mateixa abstracció. Una abstracció madura en tècnica i en concepte. Una abstracció fluida i conseqüent.

Ara les seues peces transmeten molta més informació. Ara que ja no necessita contar, tanmateix, conta més coses de les que ell mateix veu quan crea.

L'obra de Luis Sanus Pastor parla del compliment d'un desig, parla de mostrar l'energia vital, parla d'explicar-se sense dir i, al mateix temps, diu molt.

Les seues peces contenen, comenten, dialoguen i com politòlegs en tertúlia es diuen i es desdiuen alhora. Com a amics de tertúlia que no s'han vist fa temps i volen contar-se mil coses els uns als altres, totes importants i intrascendents. Parlen del silenci, de l'energia que ens envolta, de l'alegria i de la felicitat del moment, de la soledat cercada, del camí recorregut, de la serenitat, del pas del temps. De la vida.

En aquest moment, aquest pas del temps no és una cosa negativa. No hi ha aquesta necessitat de menjar-se el món, de devorar-lo i deglutir-lo sense assaborir-lo. Tot el contrari.

És un altre moment. I al mateix temps és el futur d'aquest, aquest en què ens podem deixar portar i fluir amb ell.

Ara ja sap respirar i amb ell, el que mira i veu, també.

Avui l'obra de Luis Sanus Pastor és sàvia.

És conscient dels límits del seu coneixement i, no obstant això, el procés artístic el porta a una perspectiva d'evolució infinita. Ací està la seua saviesa, recoberta d'una tècnica molt més subtil i depurada, extrema en color i en força, però que ja no necessita del pigment matèric per a ser-hi.

En aquest moment, cada peça, cada obra, destil·la empatia, estabilitat emocional, altruisme i autoconeixement. Cada peça supura emoció en estat pur fruit de la seua energia desbordant.

Avui, ha deixat al descobert les ferides de la vida. Les cicatrius de la pell estan al viu i, tot i això, no fan mal. S'accepten i són les que el permeten arribar més lluny, ensenyar-nos-en més i de manera més inconscient.

Els monstres imaginaris, creats i assimilats propis, conviuen naturalment. No estan domesticats ni molt menys, simplement tenen el seu ordre en la naturalesa del seu món. Ha quedat establert el seu ordre natural. Ha quedat establert l'ordre natural del seu món.

Ha començat a valorar la maduresa, a concedir-li permís i llicència, a acceptar-la. Està en ella mateixa. Ja no fa mal. Ja no cal estar-hi. Està per voluntat pròpia i flueix. No té límits, simplement està canalitzada i la necessitat de sentir i parlar pren forma en el color.

Luis Sanus Pastor està en un moment creatiu meravellós, ha sabut canalitzar energia, temperament i color per

a mostrar-nos una obra fruit de la seua trajectòria. Està en un moment de vida on cada creació és la necessitat de continuar contant coses, de seguir evolucionant i expressant des de la reflexió, ara madurada i assentada. Des de la inspiració i el desig, des de la projecció de si mateix. És energia vital, o potser la transformació de si mateix.



# ENERGÍA VITAL O LA TRANSFORMACIÓN DE UNO MISMO

**ARANTXA PÉREZ**

HISTORIADORA DEL ARTE

Respira.

Inspira.

Mantén y expulsa sintiendo lo que está ocurriendo dentro de ti.

Respira.

Y en ese proceso abre tus ojos. Un golpe de color te inunda y te emborracha, y mientras empiezas a digerirlo te sorprendes de entrar en un mundo diferente al tuyo y que, sin embargo, encuentras tan propio.

Respira.

El color te abre la mente y de repente te dejas invadir por toda la energía que desprende lo que miras. El trazo te ha envuelto en una espiral, el color te ha llevado a las profundidades y te engulle para empezar a ver aquello que tienes delante y no veías, aquello que percibías y que ahora forma parte de ti.

Luis Sanus Pastor se expone en cada pieza.

Impetuoso y desbordante, su energía es una marea que hoy vemos canalizada.

Utiliza la energía invisible del universo y la dirige hasta formar cada uno de sus lienzos. La energía del cosmos la lleva a su pintura, la respira y convierte para dar forma a emociones y sentimientos.

Cada lienzo, cada pieza pictórica es un mundo y a su vez todas ellas forman un mismo universo.

Desde sus inicios, su personalidad ha estado reflejada en su obra. Impulsivo, apasionado, algo fanático y colérico, irreflexivo, insensato, enérgico y temerario, pero a la vez cuerdo, desinteresado, ecuánime y dulce, consciente, razonable, tenaz y reflexivo. Todo eso es Luis Sanus Pastor. Todo eso es su obra.

Luis parte del expresionismo. De ese expresionismo deformador de la realidad, de su realidad.

Su seña de identidad es la gran fuerza expresiva que domina la imitación del mundo que le rodea y que desfigura. Un expresionismo pesimista dónde las fi-

guras se convierten en seres grotescos, emocionales, que expresan angustia y desasosiego. Sus emociones se vuelcan en los lienzos de una manera subjetiva.

Necesita verter esas emociones y sentimientos, necesita convertir a sus figuras y sus objetos en monstruos. Es su manera de representar su visión trágica del momento que vive, la deriva de sus emociones sin canalizar que explotan y revientan en trazos convulsos, pigmentos pastosos y colores impactantes.

Ese es el Luis Sanus de sus inicios.

En una evolución natural en la que el entorno se sosiega y a su vez Luis se serena, el expresionismo le lleva a la abstracción, al expresionismo abstracto. A un expresionismo de búsqueda. Las referencias externas se han convertido en trazos. El gesto es lo que cuenta. La referencia figurativa la pone el que observa no el que crea y, sin embargo, está ahí.

El proceso creativo y la improvisación está estudiada.

Es un trance místico con él mismo. La manera de trabajar ha evolucionado.

La respiración, la meditación, el ritual, le lleva a dirigir sus sentimientos. El gesto y el pigmento, el color y el trazo ya expresan por sí solos. Luis necesita explicarse, pero la obra ya se explica por sí sola.

El siguiente nivel.

Abstracción.

Una nueva realidad. Un arte puro al margen de referencias sobre las que apoyarse y, sin embargo, ahí están. La

expresividad del sentimiento original que podría parecer totalmente ambigua e ininterpretable y que, conociendo la obra de Luis Sanus Pastor, ahora es más clara que nunca.

Esa es la obra de la muestra que hoy tenemos aquí.

Una obra que podría parecer alejada de él mismo, de su extremado expresionismo figurativo, y nada más lejos. La abstracción que hoy le rodea es una evolución pura y extrema, como él mismo, de ese figurativismo. Una evolución natural en él y propia de su madurez emocional y pictórica.

Madurez. Un término despectivo en muchos contextos y, sin embargo, en su concepto no puede ser más elogioso.

La madurez es aquello que ha alcanzado el desarrollo adecuado, el desarrollo completo con plenitud. Alcanzar la madurez supone tener la capacidad de saborear con juicio prudente y sensato, con la serenidad suficiente para tomar perspectiva.

Cualquiera que no es joven en edad da por supuesto que ha alcanzado la madurez, pero no siempre es así. La edad no es buen termómetro. Las experiencias vividas quizá lo sean más.

La madurez es el principio de la sabiduría, el momento donde uno empieza a tomarle la medida a la vida, donde las metas y objetivos son más reales. Cualquiera en ese momento vital se opone a frustraciones innecesarias por inútiles.

Es el momento en el que el gusto se cimienta sobre el disfrute, sobre el gozo de cada pieza.

Ahora, las características positivas no son la inmediatez ni la creatividad en sí, no son la irreverencia y la exposición. Ahora hay muchas más cosas.

En este momento la obra destila equilibrio y armonía. Plenitud y aceptación sin restricciones.

Ya no hay prisa, aunque si inquietud.

Los colores no se molestan, se complementan. Los trazos contenidos no luchan por hacerse un hueco, simplemente fluyen.

Las piezas tienen profundidad. La perspectiva la da el color, se ven las capas y la sintonía de los elementos.

Hay sinfonía en cada lienzo. Tienen tiempo. Respiran y hacen respirar al observador. Nos convierten en cotillas del espacio intentando averiguar dónde ha escondido esa figuración que parecía tan intrínseca a su obra.

En el color. En la composición. Es ahí donde encontramos su figuración, y cuanto más conoces su obra más fácil resulta verla.

Como en el vino, ahora sus piezas tienen longitud.

Estas piezas tienen un regusto consciente. Quedan en la retina del observador. Tienen impresión e intensidad. Son emociones que por afinidad se enganchan en la piel del que mira.

El carácter, la personalidad que le ha llevado hasta la ejecución es innegable. La fuerza no ha menguado en la evolu-

ción, todo lo contrario. Cada pieza es Luis en estado puro.

Y finalmente está la complejidad, que guarda tras de sí multitud de conceptos diversos y que hace aumentar la experiencia del que mira, del que ve, y que le ha llegado de la mano de la propia abstracción. Una abstracción madura en técnica y en concepto. Una abstracción fluida y consecuente.

Ahora sus piezas transmiten mucha más información. Ahora que ya no necesita contar, sin embargo, cuenta más de lo que él mismo ve al crear.

La obra de Luis Sanus Pastor habla del cumplimiento de un deseo, habla de mostrar la energía vital, habla de explicarse sin decir y, al mismo tiempo, dice mucho.

Sus piezas cuentan, comentan, dialogan y cual políticos en tertulia se dicen y se desdican a la vez. Como amigos de tertulia que no se han visto hace tiempo y quieren contarse mil cosas los unos a los otros, todas importantes e intrascendentes. Hablan del silencio, de la energía que nos envuelve, de la alegría y de la felicidad del momento, de la soledad buscada, del camino recorrido, de la serenidad, del paso del tiempo. De la vida.

En este momento, este paso del tiempo no es algo negativo. No hay esa necesidad de comerse el mundo, de devorarlo y deglutirlo sin saborear. Todo lo contrario.

Es otro momento. Y al mismo tiempo es el devenir del mismo, ese en el que nos podemos dejar llevar y con él fluir.

Ahora ya sabe respirar y con él, el que mira y ve, también.

Hoy la obra de Luis Sanus Pastor es sabia.

Es consciente de los límites de su conocimiento y, sin embargo, el proceso artístico le lleva a una perspectiva de evolución infinita. Ahí está su sabiduría, recubierta de una técnica mucho más sutil y depurada, extrema en color y en fuerza, pero que ya no necesita del pigmento matérico para ser.

En este momento, cada pieza, cada obra, destila empatía, estabilidad emocional, altruismo y autoconocimiento. Cada pieza supura emoción en estado puro fruto de su energía desbordante.

Hoy, ha dejado al descubierto las heridas de la vida. Las cicatrices de la piel están al vivo y, sin embargo, no duelen. Se aceptan y son las que le permiten llegar más lejos, enseñarnos más y de manera más inconsciente.

Los monstruos imaginarios, creados y asimilados propios, conviven naturalmente. No están domesticados ni mucho menos, simplemente tienen su orden en la naturaleza de su mundo. Ha quedado establecido su orden natural. Ha quedado establecido el orden natural de su mundo.

Ha empezado a valorar la madurez, a concederle permiso y licencia, a aceptarla. Está en ella misma. Ya no duele. Ya

no necesita estar. Está por voluntad propia y fluye. No tiene límites, simplemente está canalizada y la necesidad de sentir y hablar toma forma en el color.

Luis Sanus Pastor está en un momento creativo maravilloso, ha sabido encauzar energía, temperamento y color para mostrarnos una obra fruto de su trayectoria. Está en un momento de vida donde cada creación es la necesidad de seguir contando cosas, de seguir evolucionado y expresando desde la reflexión ahora madurada y asentada. Desde la inspiración y el deseo, desde la proyección de sí mismo. Es energía vital, o quizá la transformación de sí mismo.







**प्राण-PRANÁ I**

150X150 CMS. ACRILICO LIENZO (LINO BELGA 100%). 2019



**प्राण-PRANÁ II**

152X52 CMS. ÓLEO SOBRE LIENZO (LINO BELGA 100%). 2020



**प्राण-PRANÁ III**

97X117 CMS. ACRILICO SOBRE LIENZO (LINO BELGA 100%). 2020



**प्राण-PRANÁ IV**

97X117 CMS. ACRILICO SOBRE LIENZO (LINO BELGA 100%). 2019



**प्राण-PRANÁ V**

97X117 CMS. ACRILICO SOBRE LIENZO (LINO BELGA 100%). 2020



**प्राण-PRANÁ VI**

150 X150 CMS. ACRILICO SOBRE LIENZO (LINO BELGA 100%). 2019

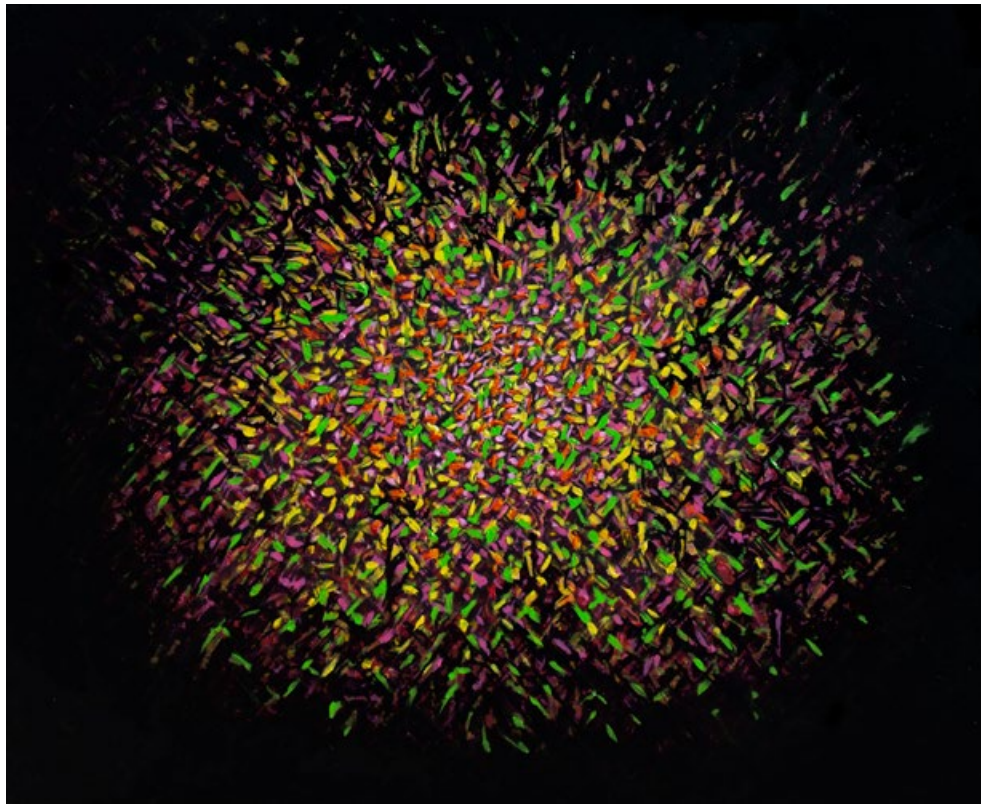


**प्राण-PRANÁ VII**

150X150 CMS. ACRILICO LIENZO (LINO BELGA 100%). 2019

**प्राण-PRANÁ VIII**

80X110 CMS. ACRILICO LIENZO (LINO BELGA 100%). 2021



**प्राण-PRANÁ IX**

97X117 CMS. ACRILICO LIENZO (LINO BELGA 100%). 2021



**प्राण-PRANÁ X**

97X97 CMS. ACRILICO LIENZO (LINO BELGA 100%). 2021



**प्राण-PRANÁ XI**

97X97 CMS. ACRILICO LIENZO (LINO BELGA 100%). 2019

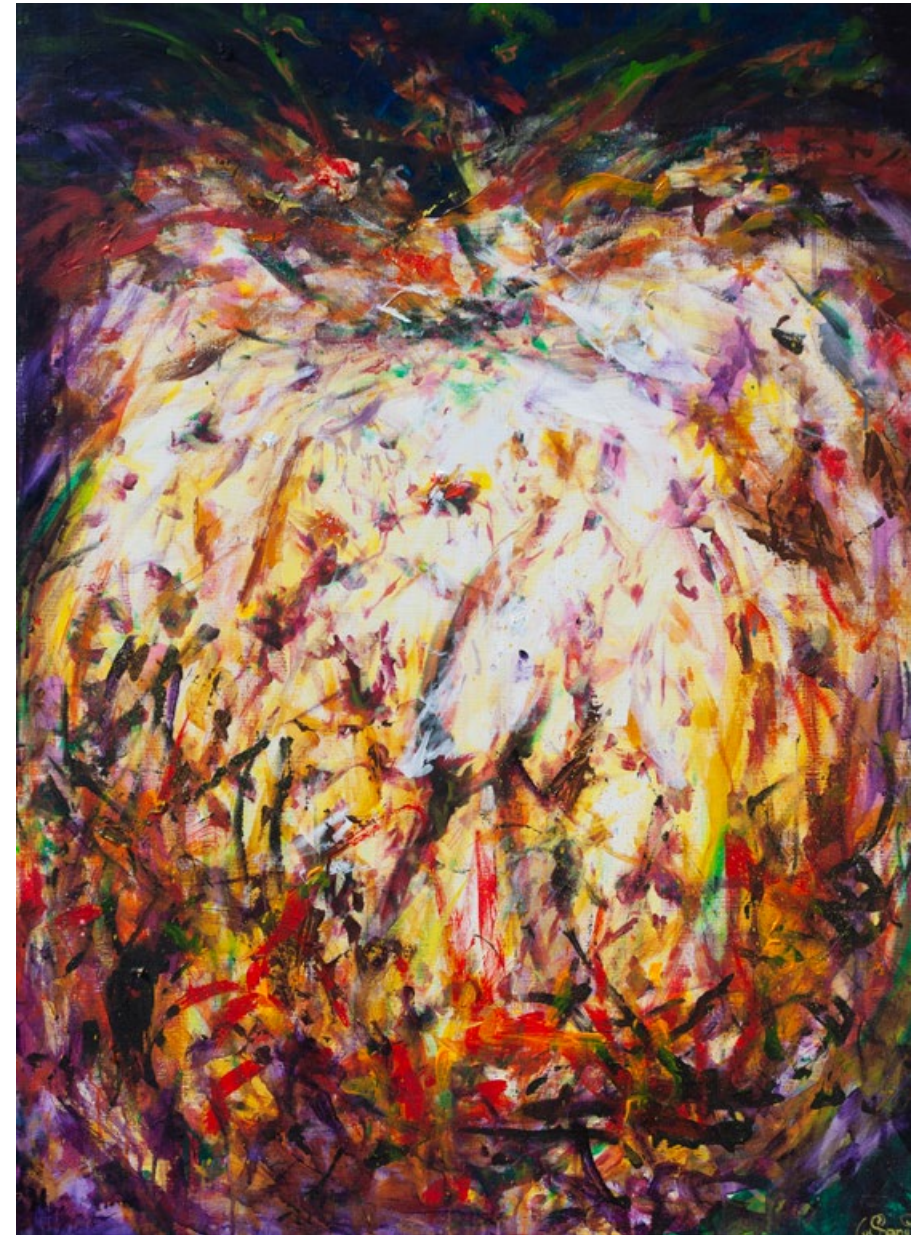
**प्राण-PRANÁ XII**

97X97 CMS. ACRILICO LIENZO (LINO BELGA 100%). 2021



**प्राण-PRANÁ XIII**

84X116 CMS. ACRILICO LIENZO (LINO BELGA 100%). 2017



**प्राण-PRANÁ XIV**

110X80 CMS. ACRILICO LIENZO (LINO BELGA 100%). 2019



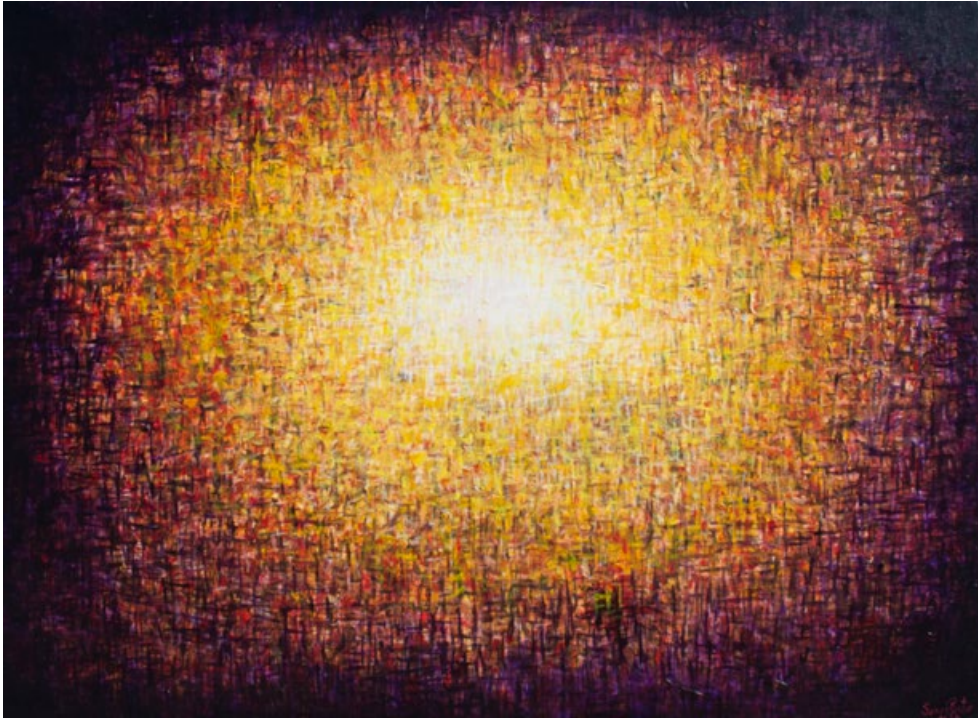


**प्राण-PRANÁ XV**

97X117 CMS. ACRILICO LIENZO (LINO BELGA 100%). 2019

**प्राण-PRANÁ XVI**

97X117 CMS. ACRILICO LIENZO (LINO BELGA 100%). 2021

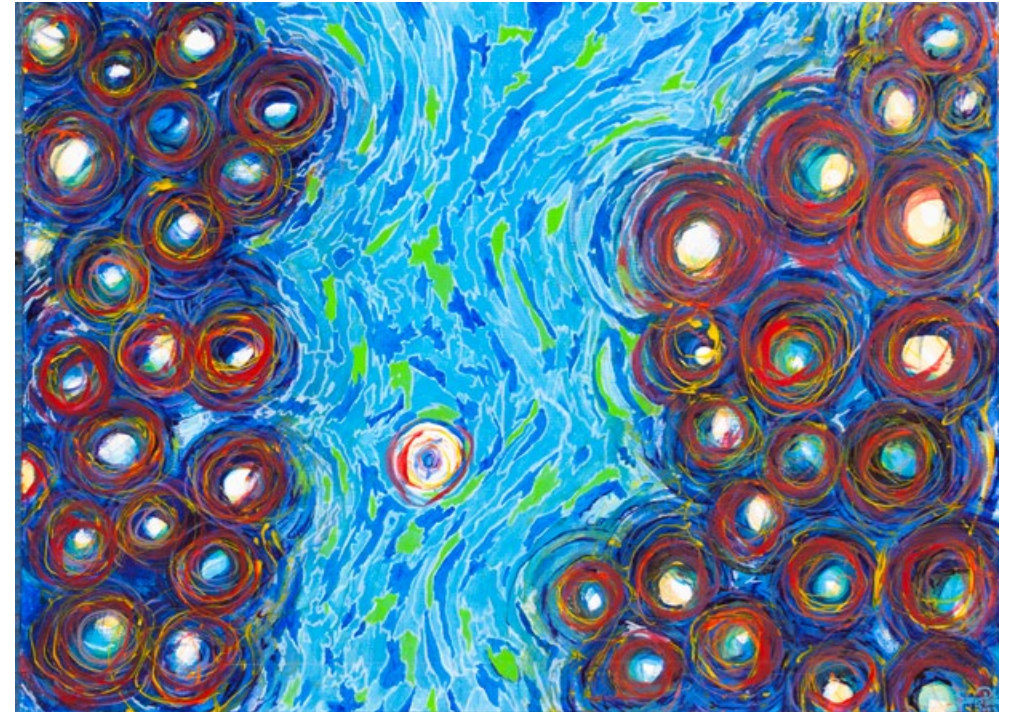


**प्राण-PRANÁ XVII**

80X110 CMS. ACRILICO LIENZO ( LINO BELGA 100%). 2021

**प्राण-PRANÁ XVIII**

80X110 CMS. ACRILICO LIENZO (LINO BELGA 100%). 2021



**प्राण-PRANÁ XIX**

80X110 CMS. ACRILICO LIENZO (LINO BELGA 100%). 2021

**प्राण-PRANÁ XX**

80X110 CMS. ACRILICO LIENZO (LINO BELGA 100%). 2021



**प्राण-PRANÁ XXI**

80X110 CMS. ACRÍLICO LIENZO (LINO BELGA 100%). 2021



**प्राण-PRANÁ XXII**

117X97 CMS. ACRILICO LIENZO (LINO BELGA 100%). 2019



**प्राण-PRANÁ XXIII**

97X117 CMS. ACRILICO LIENZO (LINO BELGA100%). 2019

**प्राण-PRANÁ XXIV**

97X117 CMS. ACRILICO LIENZO (LINO BELGA100%). 2019



**प्राण-PRANÁ XXV**

80X110 CMS. ACRILICO LIENZO (LINO BELGA 100%). 2021

**प्राण-PRANÁ XXVI**

80X110 CMS. ACRILICO LIENZO (LINO BELGA 100%). 2021



**प्राण-PRANÁ XXVII**

80X110 CMS. ACRILICO LIENZO (LINO BELGA 100%). 2021

**प्राण-PRANÁ XXVIII**

80X110 CMS. ACRILICO LIENZO (LINO BELGA 100%). 2021



**प्राण-PRANÁ XXIX**

84X116 CMS. ACRILICO LIENZO (LINO BELGA 100%). 2021



**प्राण-PRANÁ XXX**

97X117 CMS. ACRILICO LIENZO (LINO BELGA 100%). 2021





**प्राण-PRANÁ XXXI**

97X117 CMS. ACRILICO LIENZO (LINO BELGA 100%). 2019

## CURRÍCULUM VITAE.

### LUIS SANUS PASTOR

Nascut a Alcoi el 19 d'octubre de 1971

### FORMACIÓ ACADÈMICA

- Llicenciatura en Belles Arts per la Facultat de Sant Carles. Universitat Politècnica de València (UPV). 1990-1995
- Seminari de copy - art. UPV. 1994
- Curs d'especialització en aerografia. UPV. 1994
- Seminari d'art cubà. UPV. 1995
- Beca Leonardo da Vinci. (CEE) Florència (Itàlia) UETP. Toscana. 1997
- Cursos de doctorat. Especialitat Dibuix. Facultat de Belles Arts. Universitat Politècnica de València. 1999-2000
- Curs de fosa en bronze. Facultat de Belles Arts. Altea. 2018

### EXPOSICIONS INDIVIDUALS

- "BIPOLAR". Sala UNESCO. Alcoi. 1998
- "LUIS SANUS. PINTURA". Sala d'exposicions CENTRE COLÓN. Madrid. 1999
- "LUIS SANUS". Sala d'exposicions Caixa d'Estalvis del Mediterrani. Alcoi. 2000
- "DÉUS, DIMONIS, CONJURS". La Sala Taronja. València. 2000
- "DIFERENTES?". Centre Cultural Eugenio Flavio Virla. UNIVERSITAT NACIONAL DE TUCUMÁN. San Miguel de Tucumán. República de l'Argentina. 2000
- "LUIS SANUS. PINTURA". Sala d'exposicions Correo Argentino. Mercedes. Buenos Aires. República de l'Argentina. 2000
- "VA DE BROMA". Pub De Dins. Alcoi. 2001
- "NATURALESA HUMANA". Sala d'Exposicions BBVA. Oviedo. 2002
- "ANIMALS SENSATS". ZOO – LOCO. Alcoi. Desembre De 2002
- "PINTURA PERDULÀRIA". Munchies – Espai multifuncional. València.

- Desembre de 2003
- "PINTURA PERDULÀRIA (2a part)". GAUDI. Alcoi. Març-juny de 2004
- "ANATOMIES I NOVA TAUROMÀQUIA". Centre Cultural Ovidi Monllor. Alcoi. 2005
- "NOVA TAUROMÀQUIA". K-FE Santana. Alcoi. 2006
- "NOVA TAUROMÀQUIA". La Edad de Oro. València. Juny-setembre de 2006
- "LUIS SANUS, PINTURA". Rest. Pata Negra. València. Octubre-desembre de 2006.
- "LUIS SANUS, PINTURA". Shangrila. Copart. Alacant. Octubre-novembre de 2006
- "TAUROMÀQUIA, NOVA TAUROMÀQUIA". Sala d'exposicions La Unión Alcoyana, SA. Alcoi. 2008
- "TAUROTÚRGIA". Hotel Astoria. València. Març de 2009
- "BOUS AL CALDERON". Teatre Calderon. Alcoi. Març de 2010
- "ALCOI". Centre Cultural Mario Silvestre. Alcoi. 2010
- "SECCIÓ"- Sala Castell de Santa Bàrbara. Alacant. 2011
- "Luis Sanus. Pintura". Sala Àmbit Cultural. El Corte Inglés. Alacant. 2012
- "Ñ". Sala Cooltura. Hotel Dormirdcine. Madrid. 2012
- "AAAA"- Sala Fundació Mutua Levante. Alcoi. 2012
- "INTRAFESTA". Sala Fernando Cabrera. Associació de Sant Jordi d'Alcoi. 2016
- Acció pictòrica. Pintura en directe en actuació conjunta al costat de l'European Union Youth Orchestra (EUYO) durant el Concert d'Europa. ADDA Alacant. 9 de maig de 2018
- "LUCENTUM COLOR SPECTRUM" – Sala Club Información. Octubre-novembre de 2019

### EXPOSICIONS COL-LECTIVES

- "MONOTIPS- EXPO". Sala d'exposicions UPV. València. 1993
- "XIST, XIST, QUE VENEN, QUE VENEN."

- Centre Cultural M. Silvestre. Alcoi. 1994
- "ESTANCES". Sala UNESCO. Alcoi. 1996-1997
- "ARTISTES ALCOIANS PEL POBLE SAHRAUÍ". Cercle Industrial. Alcoi. 1998
- "ARTISTES PER LA SOLIDARITAT ". Fundació Le Casse. Alcoi. 1999
- "ENTRE TOTS". Centre Cultural. Alcoi. 2000
- "PERJUDICATS". La Sala Taronja. València. 2001
- "ART ALCOIÀ". Sala d'exposicions Caixa d'Estalvis del Mediterrani. Setembre de 2002
- "On/Off". Zoo – Loco. Alcoi. Novembre de 2002
- "El costat malalt". La Sala Taronja. València. Maig de 2003
- "Alcoians i no". Centre Cultural Ovidi Monllor. Alcoi. 2004
- "Forma i color al Pare Vitòria". Institut Pare E. Vitòria. Alcoi. 2005
- "Inmigrart". Sala UNESCO. Alcoi. 2006
- "Inmigrart". Sala Jover. Muro d'Alcoi. 2006
- "7 del 21". Sala d'exposicions EPSA UPV. Alcoi. 2007
- "Eroticofestiva I i II ". Galeria d'Art La Nòmada. Alcoi. 2007 i 2008
- "BAF – BERGAMO ARTE FIERA, 2010". BÈRGAM. Itàlia. Gener de 2010
- "50 anys de l'Escola Municipal de Belles Arts d'Alcoi". Centre Cultural Mario Silvestre. Alcoi. Febrer de 2011
- "Tradicció i avantguarda en la pintura alcoiana del s. XX". Centre d'exposicions Llotja del Peix (Alacant). IVAM: Centre del Carne (València) i CADA (Alcoi). Febrer-juny de 2011
- "Homenatge a Josep Albert Mestre". Sala d'exposicions EPSA. Alcoi. 2011. Itinerant: Ibi, Muro, Alacant, Elx i València
- "Alcoi, festa i color". Galeria el Tossal. València.
- "Alcoi, festa i color". Sala Fernando Cabrera. Associació de Sant Jordi. Alcoi. 2015
- "Art al carrer. Alcoi"- Sala Fundació Mutua Levante. 2017

- Diverses exposicions col·lectives a Alcoi amb motiu de recaptacions solidàries entre 2006 i 2017

### CONCURSOS, PREMIS I ALTRES

- Seleccionat en la I Biennal d'Art d'Alcoi. 1999
- Segon premi Ciutat d'Alcoi. 2001
- Autor del cartell de Festes de Moros i Cristians d'Alcoi de 2008
- Cofundador del col·lectiu promotor de la galeria d'art La Nòmada a Alcoi. 2006-2009
- Autor del cartell de la romeria de la Verge dels Lliris. Alcoi. 2017

### OBRES EN INSTITUCIONS I COL-LECCIONS

- BBVA
- Caixa Rural d'Astúries
- Ministeri de Cultura de la República Dominicana
- Universitat Nacional de San Miguel de Tucumán (l'Argentina)
- Correo Argentino. Municipalitat de Mercedes . Buenos Aires (l'Argentina)
- Ajuntament d'Alcoi
- Ajuntament d'Alacant
- Associació Sant Jordi d'Alcoi
- Col·leccions particulars a Itàlia, Holanda, l'Argentina, Alemanya i Rússia

### CONTACTE

www.sanuspastor.com  
Instagram/@sanuspastor  
Facebook/@sanuspastor  
Twitter/@sanuspastor  
Behance/Luis Sanus Pastor  
Whatsapp/(+34)617244128  
A/e: luis@sanuspastor.com

**CURRÍCULUM VITAE.**  
**LUIS SANUS PASTOR**

Nacido en Alcoy el 19 Octubre 1971

**FORMACIÓN ACADÉMICA**

- Licenciatura en Bellas Artes por la facultad de San Carlos. Universidad Politécnica de Valencia (U.P.V.) 1990-1995.
- Seminario de Copy - art. U.P.V. 1994.
- Curso de especialización en aerografía. U.P.V. 1994.
- Seminario de Arte Cubano. U.P.V. 1995.
- Beca Leonardo da Vinci. (C.E.E.) Florencia (Italia) U.E.T.P. Toscana. 1997.
- Cursos de Doctorado. Especialidad dibujo. Facultad Bellas Artes. Universidad Politécnica de Valencia. 1999-2000.
- Curso de Fundición en bronce. Fac. BB.AA. Altea. 2018.

**EXPOSICIONES INDIVIDUALES**

- "BIPOLAR". Sala UNESCO. Alcoy. 1998.
- "LUIS SANUS. PINTURA". Sala de exposiciones CENTRO COLON. Madrid. 1999.
- "LUIS SANUS". Sala de exposiciones C.A.M. Caja de Ahorros del Mediterráneo. Alcoy. 2000.
- "DIOSES, DEMONIOS, CONJUROS". La Sala Naranja. Valencia. 2000.
- "DIFERENTES?". Centro Cultural Eugenio Flavio Virla. UNIVERSIDAD NACIONAL DE TUCUMAN. San Miguel de Tucumán. República Argentina. 2000.
- "LUIS SANUS. PINTURA". Sala de exposiciones Correo Argentino. Mercedes. Buenos Aires. República Argentina. 2000.
- "VA DE BROMA". Pub De Dins. Alcoy. 2001.
- "NATURALEZA HUMANA". Sala de Exposiciones B.B.V.A. Oviedo. 2002.
- "ANIMALES SENSATOS". ZOO – LOCO. Alcoy. Diciembre 2002.
- "PINTURA GOLFA". Munchies – Espacio multifuncional. Valencia. Diciembre 2003.
- "PINTURA GOLFA (2ª parte)". GAUDI. Alcoy. Marzo-junio 2004.
- "ANATOMÍAS y NUEVA TAURAMAQUIA".

- Centro Cultural Ovidi Monllor. Alcoy. 2005.
- "NUEVA TAURAMAQUIA". K-FE Santana. Alcoy. 2006.
- "NUEVA TAURAMAQUIA". La Edad de Oro. Valencia. Junio-septiembre 2006.
- "LUIS SANUS, PINTURA". Rest. Pata Negra. Valencia. Octubre-diciembre 2006.
- "LUIS SANUS, PINTURA". Shangrila. Copart. Alicante. Octubre-noviembre 2006.
- "TAURAMAQUIA, NUEVA TAURAMAQUIA". Sala de exposiciones La Unión Alcoyana S.A. Alcoy. 2008.
- "TAURATURGIA". Hotel Astoria. Valencia. Marzo 2009.
- "BOUS AL CALDERON". Teatro Calderón. Alcoy. Marzo 2010.
- "ALCOI"- Centre Cultural Mario Silvestre. Alcoy. 2010.
- "SECCIÓN"- Sala Castillo de Santa Bárbara. Alicante. 2011.
- "Luis Sanus. Pintura". Sala Ámbito Cultural. El Corte Inglés. Alicante. 2012.
- "Ñ " - Sala Cooltural. Hotel Dormirdcine. Madrid. 2012.
- "AAAA"- Sala Fundación Mutua Levante. Alcoy. 2012.
- "INTRAFESTA " - Sala Fernando Cabrera. Asociación de San Jorge de Alcoy. 2016.
- Acción pictórica. Pintura en directo en actuación conjunta junto a la European Union Youth Orchestra (EUYO) durante el Concierto de Europa. ADDA Alicante. 9 de mayo de 2018.
- "LUCENTUM COLOR SPECTRUM" – Sala Club Información. Octubre-noviembre 2019.

**EXPOSICIONES COLECTIVAS**

- "MONOTIPOS- EXPO". Sala de Exposiciones U.P.V. Valencia. 1993.
- "XIST, XIST, QUE VENEN, QUE VENEN." Centro Cultural M. Silvestre. Alcoy. 1994.
- "ESTANCES". Sala UNESCO. Alcoy. 1996-97.
- "ARTISTES ALCOIANS PEL POBLE SAHARAUI". Círculo Industrial. Alcoy. 1998.
- "ARTISTES PER LA SOLIDARITAT ". Fundación Le Casse. Alcoy. 1999.

- "ENTRE TOTS". Centre Cultural. Alcoy. 2000.
- "PERJUDICADOS". La Sala Naranja. Valencia. 2001.
- "ART ALCOIA". Sala de exposiciones C.A.M. Septiembre de 2002.
- "On/Off". Zoo – Loco. Alcoy. Noviembre 2002.
- "El lado enfermo". La Sala Naranja. Valencia. Mayo de 2003.
- "Alcoians i no". Centro Cultural Ovidi Monllor. Alcoy. 2004.
- "Forma i color al Pare Vitoria". Instituto Padre E. Vitoria. Alcoy. 2005.
- "Inmigrart". Sala UNESCO. Alcoy. 2006.
- "Inmigrart". Sala Jover. Muro de Alcoy. 2006.
- "7 del 21". Sala d' exposiciones EPSA.U.P.V. Alcoy. 2007.
- "Erótico Festiva I y II ". Galería de Arte La Nómada. Alcoy. 2007 y 2008.
- "BAF – BERGAMO ARTE FIERA, 2010". BERGAMO. Italia. Enero 2010.
- "50 anys Escola Municipal Belles Arts Alcoi". Centro Cultural Mario Silvestre. Alcoy. Febrero de 2011.
- "Tradición y vanguardia en la pintura alcoyana del S. XX". Centro de exposiciones Lonja del Pescado (Alicante). IVAM: Centre del Carme (Valencia) y CADA (Alcoy). Febrero-junio 2011.
- "Homenatge a Josep Albert Mestre". Sala de exposiciones EPSA. Alcoy. 2011. Itinerante: Ibi, Muro, Alicante, Elche y Valencia.
- "BAF – BERGAMO ARTE FIERA, 2010". Bérgamo. Italia. Enero de 2010.
- "50 anys Escola Municipal Belles Arts Alcoi". Centro Cultural Mario Silvestre Alcoy. Febrero de 2011.
- "Tradición y vanguardia en la pintura alcoyana del S. XX". Centro de exposiciones Lonja del Pescado (Alicante). IVAM: Centre del Carme (Valencia) y CADA (Alcoy). Febrero-junio 2011.
- "Homenatge a Josep Albert Mestre". Sala de exposiciones EPSA. Alcoy. 2011. itinerante: Ibi, Muro, Alicante, Elche y Valencia.
- "Alcoi, festa i color". Galería el Tossal. Valencia.
- "Alcoi, festa i color". Sala Fernando Cabrera. Asociación de San Jorge.

- Alcoy. 2015.
- "Art al carrer Alcoi"- Sala Fundación Mutua Levante. 2017.
- Varias exposiciones colectivas en Alcoy con motivo de recaudaciones solidarias entre 2006 y 2017. Alcoy.

**CONCURSOS, PREMIOS y OTROS**

- Seleccionado "I Biennial d' Art d' Alcoi". 1999.
- Segundo Premio "Ciudad de Alcoy". 2001.
- Autor del Cartel de Fiestas de Moros y Cristianos de Alcoy de 2008.
- Co Fundador del Colectivo promotor de la Galería de Arte La Nómada en Alcoy. 2006-2009.
- Autor del Cartel de la Romería de la Verge dels Liris. Alcoy. 2017.

**OBRAS EN INSTITUCIONES Y COLECCIONES**

- BBVA
- Caja Rural de Asturias.
- Ministerio de Cultura de la República Dominicana.
- Universidad Nacional de San Miguel de Tucumán (Argentina).
- Correo Argentino. Municipalidad de Mercedes. Buenos Aires (Argentina).
- Ayuntamiento de Alcoy.
- Ayuntamiento de Alicante
- Asociación San Jorge de Alcoy.
- Colecciones particulares en Italia, Holanda, Argentina, Alemania y Rusia.

CONTACTO:  
www.sanuspastor.com  
Instagram/@sanuspastor  
Facebook/@sanuspastor  
Twitter/@sanuspastor  
Behance/Luis Sanus Pastor  
Whatsapp/(+34)617244128  
A/e: luis@sanuspastor.com







PRANA. LUIS SANUS



MUA

 Universitat d'Alacant  
Universidad de Alicante

 **MUA**  
MUSEU UNIVERSITAT D'ALACANT

**PRANA.** LUIS SANUS